



S&P VENTILATION SYSTEMS

CrewCooler™ INSTALLATION, OPERATION, AND MAINTENANCE MANUAL

SolerPalau-USA.com | SolerPalauCanada.com

INTRODUCTION

DO NOT INSTALL, USE OR OPERATE THIS EQUIPMENT UNTIL THIS MANUAL HAS BEEN READ AND UNDERSTOOD. READ AND SAVE THESE INSTRUCTIONS FOR FUTURE USE.

These instructions are intended to supplement sound installation practices and are not intended to cover detailed instruction procedures because of the wide variety of fan types and field conditions that exist.

It is the responsibility of the purchaser to assure that the installation and maintenance of this equipment is handled by qualified personnel experienced in such work and equipment.

Contact your local representative should you need further information.

PRODUCT DESCRIPTION

The CrewCooler™ is a heavy-duty overhead-mounted industrial fan engineered for spot cooling in large commercial and warehouse environments. Designed for fixed-position mounting, it delivers high-velocity airflow directly to workstations or production lines, providing thermal comfort and heat relief.

Standard features:

- galvanized steel fan housing
- OSHA-compliant welded wire guards
- re-greaseable bearings with grease fittings
- heavy-belt drive motor
- adjustable hanging brackets
- designed for overhead suspension with chain

SAFETY INFORMATION

WARNING! Read and understand all safety precautions before installation or operation. Failure to follow instructions may result in personal injury or property damage.

- This fan is for overhead installation only—do not use on floor or portable stands.
- Ensure mounting structure can support the total weight of the fan (including dynamic loads).
- Disconnect power before installation, maintenance, or service.
- Never operate without safety guards in place.
- Do not use in hazardous or explosive environments unless fan is specifically rated.

RECEIVING & INSPECTION

- Inspect all items upon delivery.
- Check for damage to housing, motor, guards, or brackets.
- Verify that all accessories and mounting hardware are present.
- Report any shipping damage to carrier and distributor immediately.
- Confirm nameplate data (model, voltage, frequency) matches order.

HANGING INSTALLATION

WARNING! Overhead mounting must be completed by qualified personnel in compliance with local codes.

A. Mounting Requirements

1. Fan must be securely suspended using **rated chain**.
2. Use only the **factory-supplied hanging brackets**.
3. Maintain a **minimum clearance of 7 feet** from the floor to the bottom of the fan guard.

B. Hanging Steps

1. Identify a load-bearing structural element (e.g., ceiling truss, I-beam)
2. Use appropriate anchoring method (rated ceiling hooks, beam clamps, etc.).
3. Attach fan brackets using provided mounting holes.
4. Level the fan to ensure stable operation and airflow direction.

ELECTRICAL CONNECTIONS

All wiring must be performed by a licensed electrician

- Verify power matches nameplate (voltage, phase, Hz).
- Route wiring through appropriate conduit and strain relief.
- Ground the unit per NEC code.
- Use a dedicated circuit if required.
- Install an accessible disconnect switch within line of sight of the fan.

Wiring diagram: Refer to label inside fan junction box.

OPERATION

- Ensure fan is securely mounted and wiring is complete.
- Restore power and turn fan on using wall switch or motor controller (as provided).
- Do not obstruct airflow path or place objects near the fan during operation.
- Fan is intended for continuous or intermittent use in ambient conditions under 104°F (40°C).

MAINTENANCE

WARNING! Disconnect power before servicing.

Recommended Monthly Maintenance:

- Inspect mounting hardware for looseness or corrosion.
- Check electrical connections for signs of wear or heat
- Clean guard and blade surfaces with compressed air or soft cloth.
- Ensure motor vents are unobstructed.
- Be sure to **re-grease** bearings and grease fittings

TROUBLESHOOTING

ISSUE	CAUSE	CORRECTIVE ACTION
Fan Does Not Start	No power/incorrect wiring	Verify voltage, breaker, and wiring
Excessive Vibration	Loose hardware or imbalanced fan	Inspect and tighten mounting components
Overheating Motor	Dirty motor or blocked airflow	Clean vents and surrounding area
Noise During Use	Hardware loosened or blade strike	Inspect brackets, guards, and fan blade

REPLACEMENT PARTS

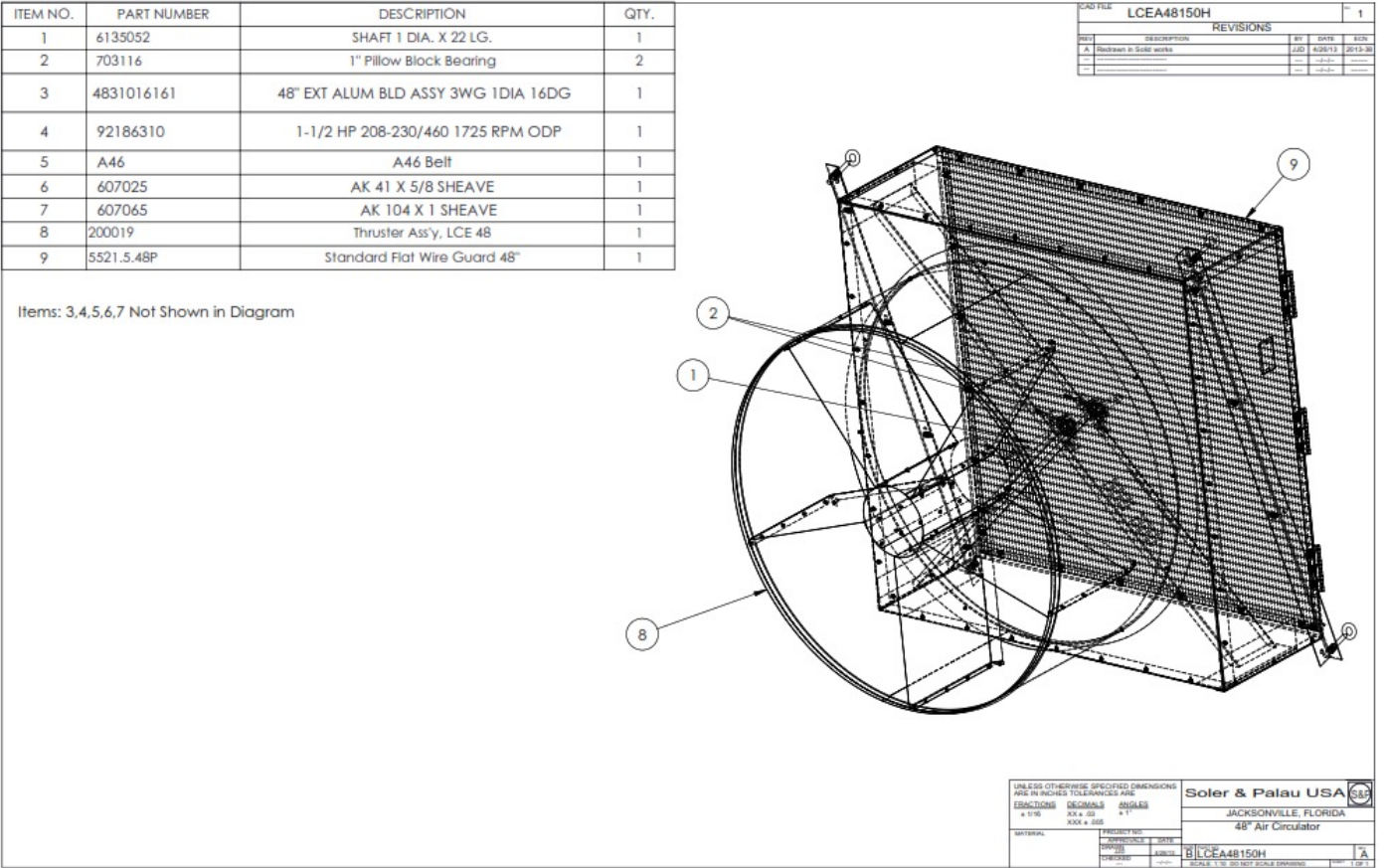


Figure 1: CrewCooler exploded-view parts diagram (displayed above).

ITEM NO.	PART NUMBER	DESCRIPTION	QUANTITY
1	6135052	Shaft: 1" diameter x 22" L	1
2	703116	1" Pillow-block bearing	2
3	4831016161	48" extruded-aluminum blade assy, 3-wing, 1" diameter, 16° pitch	1
4	92186310	1 ½ HP, 208-230/460 V, 1 725 RPM, ODP motor	1
5	A46	A46 drive belt	1
6	607025	AK 41 x 5/8" motor sheave	1
7	607065	AK 104 x 1" fan sheave	1
8	200019	LCE 48 thruster assembly	1
9	5521.5.48P	48" standard flat-wire guard	1

Note: Items 3, 4, 5, 6 and 7 are not shown in the diagram. Keep this list with the unit; always specify model and part numbers when ordering.

ORDERING PARTS

Contact your authorized S&P Ventilation Systems distributor or customer service (at 1-800-961-7370) with the item number(s) above for pricing and availability. Stock parts typically ship within two business days.

WARRANTY

The CrewCooler™ is backed by a 1-year limited warranty covering defects in materials and workmanship under normal use. Warranty excludes damage due to improper installation, unauthorized modification, abuse, or acts of nature.

For support or warranty claims, contact: S&P USA Ventilation Systems at 1-800-961-7370.



CrewCooler™ INSTALLATION, FONCTIONNEMENT ET ENTRETIEN

INTRODUCTION

NE PAS INSTALLER, UTILISER OU FAIRE FONCTIONNER CET ÉQUIPEMENT AVANT D'AVOIR LU ET COMPRIS LE PRÉSENT MANUEL. LIRE ET CONSERVER CES INSTRUCTIONS POUR UNE UTILISATION ULTÉRIEURE.

Ces instructions sont destinées à compléter les bonnes pratiques d'installation et ne couvrent pas toutes les procédures détaillées en raison de la grande variété de types de ventilateurs et de conditions d'utilisation.

Il incombe à l'acheteur de s'assurer que l'installation et l'entretien de cet équipement sont effectués par du personnel qualifié et expérimenté dans ce type de travail et d'équipement.

Veuillez contacter votre représentant local si vous avez besoin d'informations supplémentaires.

DESCRIPTION DU PRODUIT

Le CrewCooler™ est un ventilateur industriel robuste monté en hauteur, conçu pour le refroidissement localisé dans les grands environnements commerciaux et les entrepôts. Conçu pour un montage fixe, il fournit un flux d'air à grande vitesse directement vers les postes de travail ou les chaînes de production, assurant ainsi un confort thermique et un soulagement de la chaleur.

Caractéristiques standard:

- boîtier de ventilateur en acier galvanisé
- Grilles de protection soudées conformes aux normes OSHA
- roulements regraissables avec graisseurs
- moteur à courroie robuste
- supports de suspension réglables
- conçu pour une suspension au plafond avec chaîne

INFORMATIONS DE SÉCURITÉ

AVERTISSEMENT ! Lisez et comprenez toutes les consignes de sécurité avant l'installation ou la mise en service. Le non-respect des instructions peut entraîner des blessures corporelles ou des dommages matériels!

- Ce ventilateur est destiné à être installé en hauteur uniquement. Ne l'utilisez pas au sol ou sur des supports portables.
- Assurez-vous que la structure de montage peut supporter le poids total du ventilateur (y compris les charges dynamiques).
- Débranchez l'alimentation avant toute installation, maintenance ou réparation.
- Ne jamais utiliser sans les dispositifs de sécurité en place.
- Ne pas utiliser dans des environnements dangereux ou explosifs, sauf si le ventilateur est spécialement conçu à cet effet.

RÉCEPTION ET INSPECTION

- Inspectez tous les articles à la livraison.
- Vérifiez que le boîtier, le moteur, les protections ou les supports ne sont pas endommagés.
- Vérifiez que tous les accessoires et le matériel de montage sont présents.
- Signalez immédiatement tout dommage lié au transport au transporteur et au distributeur.
- Vérifiez que les informations figurant sur la plaque signalétique (modèle, tension, fréquence) correspondent à la commande.

INSTALLATION SUSPENDUE

AVERTISSEMENT ! Le montage en hauteur doit être effectué par du personnel qualifié, conformément aux codes locaux.

A. Exigences de montage

1. Le ventilateur doit être suspendu de manière sécurisée à l'aide d'une chaîne homologuée.
2. Utilisez uniquement les supports de suspension fournis par le fabricant.
3. Maintenez un espace libre minimum de 7 pieds entre le sol et le bas de la grille de protection du ventilateur.

B. Étapes de suspension

1. Identifiez un élément structurel capable de supporter la charge (par exemple, une poutre de plafond, une poutre en I).
2. Utilisez une méthode d'ancrage appropriée (crochets de plafond homologués, pinces à poutre, etc.).
3. Fixez les supports du ventilateur à l'aide des trous de montage fournis.
4. Mettez le ventilateur à niveau pour garantir un fonctionnement stable et une bonne direction du flux d'air.

CONNEXIONS ÉLECTRIQUES

Tout le câblage doit être effectué par un électricien agréé.

- Vérifiez que l'alimentation correspond aux indications de la plaque signalétique (tension, phase, Hz).
- Acheminez le câblage à travers un conduit approprié et un dispositif de décharge de traction.
- Mettez l'appareil à la terre conformément au code NEC..
- Utilisez un circuit dédié si nécessaire.
- Installez un interrupteur de déconnexion accessible à portée de vue du ventilateur.

Schéma de câblage : Reportez-vous à l'étiquette à l'intérieur du boîtier de jonction du ventilateur.

FONCTIONNEMENT

- Assurez-vous que le ventilateur est correctement fixé et que le câblage est complet.
- Rétablissez l'alimentation électrique et mettez le ventilateur en marche à l'aide de l'interrupteur mural ou du contrôleur de moteur (fourni).
- Ne bloquez pas le passage de l'air et ne placez pas d'objets à proximité du ventilateur pendant son fonctionnement.
- Le ventilateur est conçu pour une utilisation continue ou intermittente dans des conditions ambiantes inférieures à 40 °C (104 °F).

ENTRETIEN

AVERTISSEMENT ! Débranchez l'alimentation avant toute intervention.

Entretien mensuel recommandé:

- Vérifiez que les pièces de fixation ne sont pas desserrées ou corrodées.
- Vérifiez que les connexions électriques ne présentent pas de signes d'usure ou de surchauffe.
- Nettoyez les surfaces de la protection et de la lame à l'aide d'air comprimé ou d'un chiffon doux.
- Assurez-vous que les événements du moteur ne sont pas obstrués.
- Veillez à regraisser les roulements et les graisseurs.

DÉPANNAGE

PROBLÈME	CAUSE	ACTION CORRECTIVE
Le ventilateur ne démarre pas	Pas d'alimentation/câblage incorrect	Vérifiez la tension, le disjoncteur et le câblage
Vibrations excessives	Matériel desserré ou ventilateur déséquilibré	Inspectez et resserrez les composants de fixation
Surchauffe du moteur	Moteur encrassé ou circulation d'air obstruée	Nettoyez les événements et la zone environnante
Bruit pendant l'utilisation	Matériel desserré ou lame qui heurte	Vérifiez les supports, les protections et les pales du ventilateur

PIÈCES DE RECHANGE

ITEM NO.	PART NUMBER	DESCRIPTION	QTY.
1	6135052	SHAFT 1 DIA. X 22 LG.	1
2	703116	1" Pillow Block Bearing	2
3	4831016161	48" EXT ALUM BLD ASSY 3WG 1DIA 16DG	1
4	92186310	1-1/2 HP 208-230/460 1725 RPM ODP	1
5	A46	A46 Belt	1
6	607025	AK 41 X 5/8 SHEAVE	1
7	607065	AK 104 X 1 SHEAVE	1
8	200019	Thruster Ass'y, LCE 48	1
9	5521.5.48P	Standard Flat Wire Guard 48"	1

Items: 3,4,5,6,7 Not Shown in Diagram

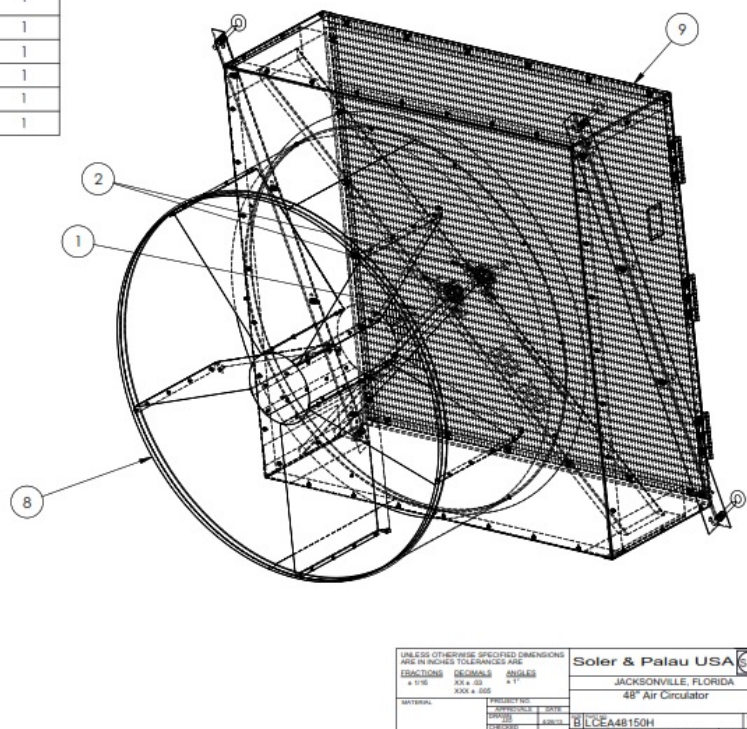


Figure 1 : Schéma éclaté des pièces du CrewCooler (illustré ci-dessus).

RÉFÉRENCE ITEM	NUMÉRO DE PIÈCE	DESCRIPTION	QUANTITÉ
1	6135052	Arbre : diamètre 1 po × longueur 22 po	1
2	703116	Palier à semelle 1"	2
3	4831016161	Ensemble de pales en aluminium extrudé de 48 po, 3 pales, diamètre de 1 po, pas de 16	1
4	92186310	1 ½ HP, 208-230/460 V, 1 725 tr/min, moteur ODP	1
5	A46	Courroie d'entraînement A46	1
6	607025	Poulie moteur AK 41 × 5/8"	1
7	607065	Poulie de ventilateur AK 104 × 1"	1
8	200019	Ensemble propulseur LCE 48	1
9	5521.5.48P	Protection standard à fil plat de 48 pouces	1

Remarque : les éléments 3, 4, 5, 6 et 7 ne sont pas représentés sur le schéma. Conservez cette liste avec l'appareil ; précisez toujours le modèle et les références lors de la commande.

COMMANDE DE PIÈCES

Contactez votre distributeur agréé S&P Ventilation Systems ou le service clientèle (au 1-800-961-7370) en indiquant la ou les références ci-dessus pour connaître les prix et la disponibilité. Les pièces en stock sont généralement expédiées sous deux jours ouvrables.

GARANTIE

Le CrewCooler™ est couvert par une garantie limitée d'un an qui couvre les défauts de matériaux et de fabrication dans des conditions normales d'utilisation. La garantie exclut les dommages résultant d'une installation incorrecte, d'une modification non autorisée, d'une utilisation abusive ou d'un cas de force majeure.

Pour obtenir de l'aide ou faire valoir la garantie, contactez : S&P USA Ventilation Systems au 1-800-961-7370.

S&P VENTILATION SYSTEMS INSTALLATION, OPERATION AND MAINTENANCE MANUAL



S&P VENTILATION SYSTEMS

Enabling the World to Breathe Better Air



S&P USA VENTILATION SYSTEMS, LLC

6393 Powers Avenue
Jacksonville, FL 32217
SolerPalau-USA.com
800.961.7370

S&P CANADA VENTILATION PRODUCTS, INC.

6710 Maritz Drive, Unit 7
Mississauga, ON L5W 0A1, Canada
SolerPalauCanada.com
416.744.1217

